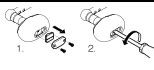




INSTRUCCIONES

Enlevez la poignée de la manivelle

- 1. Dévissez et ôtez les vis se trouvant sur la plaque d'identification du pommeau et enlevez la plaque.
2. Enlevez les vis se trouvant à l'intérieur du pommeau de la poignée



Ne pas démonter le moulinet

Ce moulinet est un produit fabriqué avec précision. Le démontage du moulinet peut entraîner une baisse des performances, et n'est pas recommandé, à l'exception des pièces dont le démontage et l'entretien sont décrits dans le mode d'emploi.



Ce produit est résistant à l'eau mais n'est pas prévu pour être immergé.

Ne posez pas le moulinet directement sur le sable et ne le plongez pas dans l'eau. La présence de sable ou d'eau à l'intérieur du moulinet peut provoquer des dysfonctionnements.

Veillez ne pas lubrifier dans l'espace entre le bâti et le rotor (\*).

Certains pièces de ce produit ont reçu un traitement déperlant spécial permettant d'améliorer leur résistance à l'eau. Un lubrifiant peut dégrader les qualités déperlantes du produit.



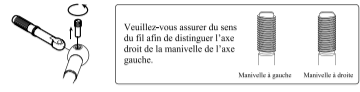
REMPLACEMENT DU MANCHE

Ne pas visser la manivelle dans le bâti sans utiliser le bon axe, au risque d'endommager les engrenages et l'axe de la manivelle.

- (1) Tout en maintenant le manche et le couvercle de l'axe, retirer le couvercle de l'axe du manche.
\* Veiller à ne pas faire tomber le couvercle de l'axe.



- (2) Dévisser et retirer le boulon au niveau du coude de la manivelle puis échanger l'axe gauche de la manivelle avec celui de droite livré avec votre moulinet.



Veillez-vous assurer de sens du fil afin de distinguer l'axe droit de la manivelle de l'axe gauche.

- (3) Monter le couvercle de l'axe sur l'axe du manche jusqu'à ce qu'il atteigne l'extrémité du manche.



INSTRUÇÕES

Removendo o botão de punho

- 1. Solte e remova os parafusos da placa I.D. do botão de punho e retire a placa.
2. Remover o parafuso dentro do botão de punho.



Não desmonte o carreto

Este carreto é um produto fabricado com precisão. Desmontar o carreto pode resultar numa diminuição do desempenho e não é recomendado, exceto nas peças cuja desmontagem e manutenção estão descritas no manual de instruções.



Este carreto não deve ser utilizado dentro d'água.

Evitar deixar o carretel dentro d'água ou na areia, visto que isto pode danificar o carreto.

Não aplique óleo no espaço entre o corpo e o rotor (\*).

Um revestimento especial que repele água foi incorporado a algumas partes do carreto para melhorar a sua resistência à água.



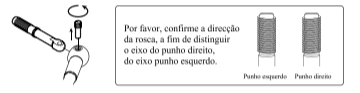
SUBSTITUIÇÃO DA MANIVELA

Não enrosque a manivela no carreto sem usar o eixo do cabo adequado, caso contrário, você pode danificar a engrenagem e o eixo de manivela.

- (1) Segurar a manivela e a cobertura do eixo, puxar a cobertura do eixo para fora do eixo da manivela.



- (2) Solte e remova o parafuso de haste do punho no cotovelo do punho e troque o eixo do punho esquerdo para o punho direito fornecido com o carreto.



Por favor, confirme a direção da rotação, a fim de distinguir o eixo do punho direito, do eixo do punho esquerdo.

- (3) Encaixe a cobertura do eixo no eixo da manivela até alcançar a extremidade da manivela.



ISTRUZIONI

Rimozione del pomello della manovella

- 1. Allentare e rimuovere le viti sulla placca del pomello e rimuoverla.
2. Rimuovere la vite all'interno del pomello della manovella.



Non smontare la bobina

Questa bobina è un prodotto di precisione. Lo smontaggio della bobina può causare prestazioni ridotte e pertanto non è consigliato, fatta eccezione per le parti il cui smontaggio e manutenzione sono descritti nel manuale di istruzioni.



Il mulinello non è disegnato per essere usato sottacqua.

Non immergere in acqua o posare direttamente sulla sabbia, in quanto questo potrebbe causare il malfunzionamento del mulinello.

Non applicare olio nello spazio tra il corpo del mulinello e il rotore (\*).

Per aumentare l'impermeabilità, è stato applicato uno speciale trattamento idrorepellente.



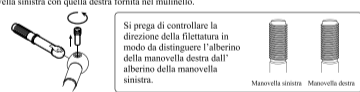
SOSTITUZIONE DELLA MANOVELLA

Non avvitare la manovella nel corpo senza utilizzare l'alberino della manovella corretto, altrimenti potresti danneggiare gli ingranaggi e l'alberino della manovella.

- (1) Trattando la manovella e il coperchio dell'alberino, estrarre il coperchio dell'alberino dall'alberino della manovella.



- (2) Allentare e rimuovere la vite dell'albero della manovella sul gonfio della manovella stessa e scambiare l'alberino della manovella sinistra con quello destro fornito nel mulinello.



Si prega di controllare la direzione della filettatura in modo da distinguere l'alberino della manovella destra dall'alberino della manovella sinistra.

- (3) Inserire il coperchio dell'alberino sull'alberino della manovella in battuta sulla manovella.



Инструкция

Снятие ручки рукоятки

- 1. Ослабьте и снимите винты на идентификационной пластине и снимите пластину.
2. Извлеките болт изнутри рукоятки.



Не разбирайте катушку

Данная катушка представляет собой высокоточно произведенный прибор. Разборка катушки может привести к снижению производительности, поэтому не рекомендуется ее вскрывать, за исключением деталей, разборка и техническое обслуживание которых описаны в руководстве по эксплуатации.



Несмотря на то, что данное изделие имеет конструкцию, препятствующую проникновению воды внутрь, изделие не предназначено для использования в погруженном в воду состоянии.

Не кладите катушку непосредственно на песок и не погружайте ее в воду. Проникновение песка или воды внутрь катушки может привести к поломке.

Не наносите масло в щель между корпусом катушки и ротором (\*).

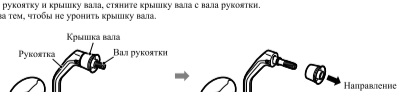
Детали данного изделия, предотвращающие проникновение воды внутрь, покрыты специальной водоотталкивающей обработкой.



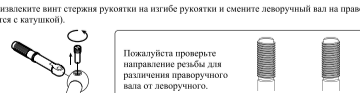
ЗАМЕНА РУКОЯТКИ

Не прикручивайте рукоятку к корпусу с несоответствующим валом. Вы можете повредить ведущую шестерню и вал рукоятки.

- (1) Удерживая рукоятку и крышку вала, стяните крышку вала с вала рукоятки.



- (2) Ослабьте и извлеките винт сверху рукоятки на изгибе рукоятки и снимите сверловый вал на праворукой рукоятке (совместно с катушкой).



Пожалуйста проверьте направление резьбы различия праворукого вала от левоуручного.

- (3) Установите крышку вала на вал рукоятки до конца рукоятки.



REEMPLACEMENT DE L'AILETTE ANTI-TWISTFIN

Utiliser un tournevis PH00. \* Le tournevis n'est pas inclus.

■Retrait

- (1) Utiliser le tournevis (PH00) pour desserrer le boulon. Lorsque l'écart entre la tête du boulon et l'ailette est de 3 à 5 mm, arrêter de desserrer le boulon.



\* Si le boulon est trop desserré, il se détachera de l'ailette et le retrait sera plus difficile.

- (2) Tout en maintenant le boulon, retirer l'ailette du bras d'étrier.



■Montage

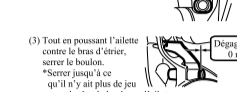
Ailette\_A

État avant l'installation

- (1) Tout en maintenant le boulon, insérer l'ailette dans le trou du bras d'étrier.



- (2) Vérifier que l'ailette est placée dans la rainure du bras d'étrier comme indiqué sur le schéma.



- (3) Tout en poussant l'ailette contre le bras d'étrier, serrer le boulon.

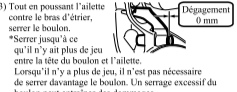
Ailette\_B

État avant l'installation

- (1) Tout en maintenant le boulon, insérer l'ailette dans le trou du bras d'étrier.



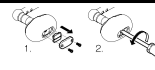
- (2) Vérifier que l'ailette est placée dans la rainure du bras d'étrier comme indiqué sur le schéma.



- (3) Tout en poussant l'ailette contre le bras d'étrier, serrer le boulon.

Extracción del pomo de manivela

- 1. Afloje y quite los tornillos del pomo del mango ID placa y retire la placa.
2. Retire el tornillo dentro del pomo.



No desmonte el carrete

Este carrete es un producto fabricado con precisión. Desmontar el carrete puede resultar en una disminución del rendimiento y no es recomendable, a excepción de aquellas partes cuyo desmontaje y mantenimiento se describen en el manual de instrucciones.



Este producto está diseñado para ser relativamente impermeable pero no se puede utilizar sumergido en agua.

No deje el carrete sobre arena o bajo el agua. Si entra agua o arena dentro del carrete puede causar desperfectos.

No lubrique el espacio entre el rotor y el cuerpo principal (\*).

Este producto posee piezas con un tratamiento especial de impermeabilización para evitar el ingreso de agua.



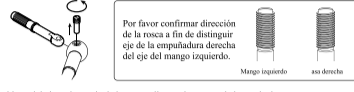
SUSTITUCIÓN DE LA MANIVELA

No enrosque el mango en el cuerpo sin necesidad de utilizar el eje de rotación debida, de lo contrario podría dañar el engranaje impulsor y el eje de la manivela.

- (1) Mantenga sujeta la manivela y la cubierta del eje, tire de esta para extraerla del eje de la manivela.



- (2) Afloje y retire el tornillo de vistado del mango en el codo del mango y cambie el eje de la palanca izquierda para la derecha con el asa suministrada con el carrete.



Por favor confirmar dirección de la rosca a fin de distinguir eje de la empuñadura derecha del eje del mango izquierdo.

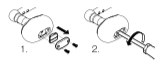
- (3) Coloque la cubierta del eje en la manivela hasta que llegue al extremo de la manivela.



ANLEITUNG

Entfernen des Kurbelknaufts

- 1. Lösen und entfernen Sie die Schrauben an der Innenscheibe des Kurbelknaufts und nehmen Sie die Scheibe ab.
2. Nehmen Sie die Schraube aus dem Kurbelknauft heraus.



Zerlegen Sie die Rolle nicht

Diese Rolle ist ein Präzisionsprodukt. Das Zerlegen der Rolle könnte zu einer verringerten Leistung führen und wird nicht empfohlen, außer für Teile, deren Demontage und Wartung in der Bedienungsanleitung beschrieben sind.



Diese Rolle ist nicht für den Gebrauch unter Wasser geeignet.

Tauchen Sie die Rolle möglichst nicht ins Wasser oder in Sand, da sie sonst beschädigt werden könnte.

Spritzen Sie kein Öl in den Bereich zwischen Rollenkörper und Rotor (\*).

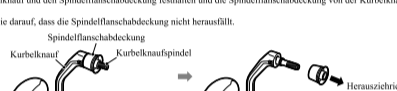
Manche Komponenten der Rolle tragen eine wasserabweisende Beschichtung, womit die Wasserfestigkeit erhöht wird.



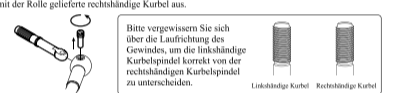
AUSWECHSELN DES KURBELKNAUFTS

Schrauben Sie die Kurbel nur unter Verwendung der richtigen Kurbelspiindel an der Rolle ein, da andernfalls das Getriebe und die Kurbelspiindel beschädigt werden könnten.

- (1) Den Kurbelknopf und den Spindelanschubdeckung festhalten und die Spindelanschubdeckung von der Kurbelknopfspindel abziehen.



- (2) Lösen und entfernen Sie die Kurbelschraube am Kurbelbolzen und tauschen Sie die linksdrehende Kurbelspiindel gegen die mit der Rolle geforderte rechtsdrehende Kurbel aus.



Bitte vergewissern Sie sich über die Laufrichtung des Gewindes, um die linksdrehende Kurbelspiindel korrekt von der rechtsdrehenden Kurbelspiindel zu unterscheiden.

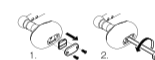
- (3) Stecken Sie die Spindelanschubdeckung auf den Kurbelknopf bis zum Ende des Kurbelknaufts.



INSTRUKTIONER

Demontering av vevhandtag

- 1. Lossa och ta bort skruvarna på vevhandtagets ID-platta och ta bort plattan.
2. Ta bort skruven inuti vevhandtaget.



Ta inte isär rullen

Denna rulle är en precisionstillverkad produkt. Demontering av rullen kan resultera i försämrad prestanda och rekommenderas inte, utom för delar vars demontering och underhåll beskrivs i bruksanvisningen.



Rullen är inte gjord för att användas under vatten.

Undvik att doppa ner rullen i vatten eller sand, eftersom det kan orsaka funktionsfel på rullen.

Spreja inte in olja i mellanrummet mellan stommen och rotorn (\*).

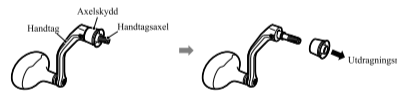
Vissa delar av rullen har försäts med en speciell vattenavstötande beläggning för att förbättra vattentåligheten.



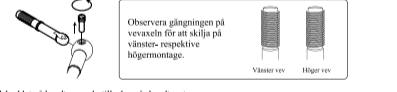
BYTA ANTI-TWISTFIN

Skruva fast axeln till rullmottanen med följande vevaxel eftersom detta kan skada såväl drivaxeln som vevaxeln.

- (1) Håll i handtag och axelskydd och dra ut axelskyddet från handtagsskaftet.



- (2) Kontrollera att feman går i bygelspåret som bilden visar.



Observera gångningen på vevaxeln för att skilja på vänster- respektive högermontage.

- (3) För på axelskyddet på handtagsskaftet tills den når handtaget.



使用时的注意事项

手柄按钮的拆卸方法

- 1. 拧松两颗螺丝并将手柄按钮板板和盖子。
2. 拧掉按钮内部螺丝并取出。



禁止拆解

本产品精度高，除了产品说明书上记载的可拆卸部位以外，客户擅自进行拆解可能会对产品性能造成影响，由此产生的问题将自行承担，敬请谅解。



本产品轴上最不可浸水。

使用时请勿投入水中，请不要直接将转轴放置在沙地上，可能会让沙石或水进入轴承造成故障。

请勿向轴承处喷涂润滑油

本产品使用特殊防水涂层，如果在该位置喷涂润滑油会降低防水性能。



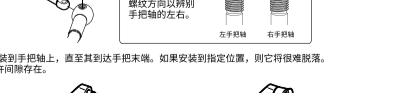
更换手柄

换成右手把手时必须使用附赠的右手把手。左手把手卸下后直接按原样装到右边的话，会对驱动齿轮、手柄轴等造成损伤，请绝对不要这么做。

- (1) 抓住手柄和轴盖，将轴盖从手柄轴上拉下。



- (2) 拧松并卸下右手把手部分的螺钉，并将附赠的右手把手轴装上。



请确认螺钉方向以辨别手柄轴的左右。

- (3) 将轴盖安装到手柄轴上，直至其到达手柄末端。



REEMPLAZO DE LA ANTI-TWISTFIN

Utilice un destornillador PH00. \* El destornillador no está incluido.

■Desmontaje

- (1) Utilice el destornillador (PH00) para aflojar el perno. Cuando quede un hueco de 3 a 5 mm entre la cabeza del perno y la aleta, deje de aflojar el perno.



\* Si el perno se afloja demasiado, se saltará de la aleta y la extracción será más difícil.

- (2) Mientras sujeta el perno, tire de la aleta para extraerla del arco guía hilo.



■Instalación

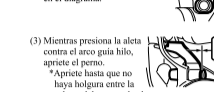
Aleta\_A

Situación antes de la instalación

- (1) Mientras sujeta el perno, inserte la aleta en el orificio del arco guía hilo.



- (2) Compruebe que la aleta esté bien insertada en la ranura del arco guía hilo como se muestra en el diagrama.

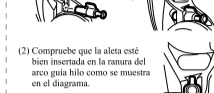


- (3) Mientras presiona la aleta contra el arco guía hilo, apriete el perno.

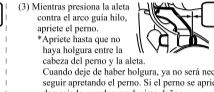
Aleta\_B

Situación antes de la instalación

- (1) Mientras sujeta el perno, inserte la aleta en el orificio del arco guía hilo.



- (2) Compruebe que la aleta esté bien insertada en la ranura del arco guía hilo como se muestra en el diagrama.



- (3) Mientras presiona la aleta contra el arco guía hilo, apriete el perno.

\* Si el perno se aprieta demasiado, pueden producirse daños.

AUSWECHSELN DER ANTI-TWISTFIN

Verwenden Sie einen PH00-Schraubendreher. \* Der Schraubendreher ist nicht im Lieferumfang enthalten.

■Ausbau

- (1) Lösen Sie die Schraube mit dem Schraubendreher (PH00).



Wenn zwischen dem Schraubenkopf und der Finne ein Spalt von 3 - 5 mm vorhanden ist, darf die Schraube nicht mehr weiter gelockert werden.

- (2) Halten Sie die Schraube fest und ziehen Sie die Finne aus dem Schraufangbügel.



\* Wenn die Schraube zu weit gelockert wird, löst sie sich von der Finne und der Ausbau wird erschwert.

■Einbau

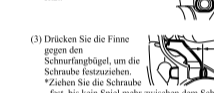
Finne\_A

Zustand vor dem Einbau

- (1) Halten Sie die Schraube fest und stecken Sie die Finne in das Loch im Schraufangbügel.



- (2) Kontrollieren Sie, ob die Finne wie in der Abbildung gezeigt in der Nut des Schraufangbügels sitzt.



- (3) Drücken Sie die Finne gegen den Schraufangbügel, um die Schraube festzuziehen.



How to use Anti-reverse lever
ON: The handle can only turn forward.
OFF: The handle can turn forward and backward.
Changing handle position from left to right
Screw in handle style
Removal
SPOOL removal & attachment
Removal
Attachment
Precautions Concerning Storage
Winding line
Suggested limit of line capacity
Backing line mark
How to adjust line spool
Oil injection
Points requiring Lubricant
Drag tension adjustment
Maintenance video

Precautions Concerning Storage
After use in a saltwater environment and before storing your reel, remove residual salt and dry thoroughly according to the points noted under Basic Maintenance for Use in Saltwater Environments.
Always remove the reel from the rod before storage. If the reel is rinsed off while mounted on the rod, seawater that has accumulated inside the reel seat hood and the reel leg will often remain in even after rinsing.
Rinsing Use a showerhead, etc., under low pressure to spray fresh water and wash away salt and dirt adhering to the exterior of the reel.
Drying Avoiding direct sunlight, let dry in a shaded area after thoroughly draining off all water.
Exposure to direct sunlight or hot air from a dryer can cause condensation to occur on the interior of the frame.
Grease Use oil and grease correctly as indicated at points illustrated below. The use of non-Shimano spray lubricants contains cleaners and degreasers that can actually remove the grease and oil that protect the reel and cause premature corrosion or damage to the reels. Do not put oil into drag.

How to adjust line spool
Oil injection
Points requiring Lubricant
Drag tension adjustment
Maintenance video
Precautions Concerning Storage
Always remove the reel from the rod before storage. Leaving your reel in an enclosed space (e.g. car trunk or storage compartment on a boat) under extremely hot, humid conditions may compromise its ability to resist the effects of corrosion. Dry the reel well and keep it in a well-ventilated location.

Comment utiliser l'anti-retour
Changer la manivelle de gauche à droite
Fixer et enlever la bobine
Style de bouchon fixe
Remplir son moulinet
Marque de "backing"
Comment ajuster la forme de la ligne sur la bobine
Précautions Concernant le Stockage
Vidéo d'entretien
Précautions Concernant le Stockage
Ajuste de tension de frein
Précautions Concernant le Stockage
Ajuste de tension de frein

Précautions Concernant le Stockage
Après un usage en mer et avant de ranger votre moulinet, enlevez les résidus de sel selon la méthode indiquée dans «Entretien de base lors d'un usage en mer».
Enlevez le frein
Fixez le fil sur la bobine et mettez un escotche pour le sécuriser
Tournez la manivelle une fois pour commencer à bobiner le fil.
Laissez sécher le moulinet à l'abri de la pluie, de la poussière et de la saleté pendant au moins 24 heures.
Évitez l'eau chaude qui pourrait enlever également le graisse et du moulinet. De même, votre moulinet ne doit pas être immergé dans l'eau. Évitez de le rincer à forte pression pour ne pas faire rentrer de résidu de sel ou de saleté dans le moulinet.
Exposez le moulinet directement au soleil ou un séchoir pour éviter l'humidité et empêcher la condensation à l'intérieur du bâti.

Précautions Concernant le Stockage
Après un usage en mer et avant de ranger votre moulinet, enlevez les résidus de sel selon la méthode indiquée dans «Entretien de base lors d'un usage en mer».
Enlevez le frein
Fixez le fil sur la bobine et mettez un escotche pour le sécuriser
Tournez la manivelle une fois pour commencer à bobiner le fil.
Laissez sécher le moulinet à l'abri de la pluie, de la poussière et de la saleté pendant au moins 24 heures.
Évitez l'eau chaude qui pourrait enlever également le graisse et du moulinet. De même, votre moulinet ne doit pas être immergé dans l'eau. Évitez de le rincer à forte pression pour ne pas faire rentrer de résidu de sel ou de saleté dans le moulinet.
Exposez le moulinet directement au soleil ou un séchoir pour éviter l'humidité et empêcher la condensation à l'intérieur du bâti.

Cómo utilizar la palanca Anti-reverso
Cambio de posición de la palanca de izquierda a derecha
Fijar y quitar la bobina
Estilo de tapa fija
Limpieza y mantenimiento
Cómo ajustar la forma de la línea en el carrete
Precauciones relacionadas con almacenamiento
Ajuste de tensión de freno
Precauciones relacionadas almacenamiento

Precauciones relacionadas con almacenamiento
Después de su uso en un entorno de agua salada y antes de guardar su carrete, elimine la sal residual y seque completamente de acuerdo con los puntos señalados en Mantenimiento Básico para su uso en entornos de agua salada.
Retire siempre el carrete de la caña antes de su almacenamiento. Si el carrete se enjuga mientras está montado en la caña, el agua de mar que se ha acumulado en el eje del carrete y en el porta-carrete, frecuentemente permanecerán húmedos incluso después de lavarlo.
Enjague Use un cabezal de ducha, etc., a baja presión para enjuagar con agua limpia y lavar la sal y la suciedad adherida al exterior del carrete.
Evite el agua caliente y que también puede quitar la grasa. Por la misma razón, el carrete no debe ser sumergido en agua. Evitar el lavado a alta presión, ya que impulsará la sal y la suciedad en el carrete.
Secado Evitar la luz solar directa, dejar secar en un área sombreada a fondo después de drenar toda el agua.
Exposición a la luz solar directa o al aire caliente puede ser retrado sin problemas.
La exposición a la luz solar directa o al aire caliente de un secador puede ocasionar la condensación interior del cuerpo.
Use aceite y grasa correctamente como se indica en los puntos ilustrados a continuación. El uso de lubricantes no indicados por Shimano contienen limpiadores y desengrasantes que en realidad se pueden eliminar la grasa y el aceite que protegen el carrete y causan corrosión prematura o daños en los carretes.No ponga aceite en el freno.

Precauciones relacionadas almacenamiento
Después de su uso en un entorno de agua salada y antes de guardar su carrete, elimine la sal residual y seque completamente de acuerdo con los puntos señalados en Mantenimiento Básico para su uso en entornos de agua salada.
Retire siempre el carrete de la caña antes de su almacenamiento. Si el carrete se enjuga mientras está montado en la caña, el agua de mar que se ha acumulado en el eje del carrete y en el porta-carrete, frecuentemente permanecerán húmedos incluso después de lavarlo.
Enjague Use un cabezal de ducha, etc., a baja presión para enjuagar con agua limpia y lavar la sal y la suciedad adherida al exterior del carrete.
Evite el agua caliente y que también puede quitar la grasa. Por la misma razón, el carrete no debe ser sumergido en agua. Evitar el lavado a alta presión, ya que impulsará la sal y la suciedad en el carrete.
Secado Evitar la luz solar directa, dejar secar en un área sombreada a fondo después de drenar toda el agua.
Exposición a la luz solar directa o al aire caliente puede ser retrado sin problemas.
La exposición a la luz solar directa o al aire caliente de un secador puede ocasionar la condensación interior del cuerpo.
Use aceite y grasa correctamente como se indica en los puntos ilustrados a continuación. El uso de lubricantes no indicados por Shimano contienen limpiadores y desengrasantes que en realidad se pueden eliminar la grasa y el aceite que protegen el carrete y causan corrosión prematura o daños en los carretes.No ponga aceite en el freno.

Como usar a alavanca do Anti-reverso
Alterando a posição da manivela da esquerda para a direita
Parafuso em estilo punho
Remoção da bobine & fixação
Precauções relativas ao armazenamento
Bobinar a linha
Marcador de linha de suporte
Ajuste de tensão do Drag
Precauções relativas ao armazenamento
Injeção de óleo
Óleo
Massa
Óleo ou massa

Precauções relativas ao armazenamento
Após o uso num ambiente de água salgada e antes de guardar o carrete, remova o sal residual e seque completamente de acordo com os pontos observados em Manutenção básica para o uso em ambiente de água salgada.
Retire o carrete da vara antes do armazenamento. Se a água do mar se acumular no porta-carrete e no carrete, muitas vezes permanecerá mesmo após enxaguar.
Use um chuveiro para lavar, etc. sob baixa pressão, para evitar a água do mar que se acumulou no porta-carrete e no carrete.
Evite a água quente, a luz solar direta ou a luz solar indireta, e evite a exposição a um secador que pode provocar condensação de dentro para fora.
Use óleo e massa corretamente, conforme indicado nos pontos ilustrados abaixo. O uso de lubrificantes spray não-Shimano que contêm limpadores e desengrassantes pode realmente remover a massa e óleo que protegem o carrete e pode causar corrosão prematura ou danos aos carretes. Não coloque óleo no drag.
Não coloque massa dentro do rolamento de rodízio ou spray dentro do rotor. O anti-reverso pode não funcionar corretamente.
Não use óleo lubrificante.

Precauções relativas ao armazenamento
Após o uso num ambiente de água salgada e antes de guardar o carrete, remova o sal residual e seque completamente de acordo com os pontos observados em Manutenção básica para o uso em ambiente de água salgada.
Retire o carrete da vara antes do armazenamento. Se a água do mar se acumular no porta-carrete e no carrete, muitas vezes permanecerá mesmo após enxaguar.
Use um chuveiro para lavar, etc. sob baixa pressão, para evitar a água do mar que se acumulou no porta-carrete e no carrete.
Evite a água quente, a luz solar direta ou a luz solar indireta, e evite a exposição a um secador que pode provocar condensação de dentro para fora.
Use óleo e massa corretamente, conforme indicado nos pontos ilustrados abaixo. O uso de lubrificantes spray não-Shimano que contêm limpadores e desengrasantes pode realmente remover a massa e óleo que protegem o carrete e pode causar corrosão prematura ou danos aos carretes. Não coloque óleo no drag.
Não coloque massa dentro do rolamento de rodízio ou spray dentro do rotor. O anti-reverso pode não funcionar corretamente.
Não use óleo lubrificante.

Verwendung der Rücklauf-sperre
Ums teilen der Kurbelposition von links nach rechts
Ein schraubbare Kurbel
Entfernen und Einsetzen der Spule
Vorsichtsmaßnahmen zur Aufbewahrung
Einschichten der Spule
Nachschmierung
Einschichten der Spule
Nachschmierung
Einschichten der Spule
Nachschmierung

Vorsichtsmaßnahmen zur Aufbewahrung
Nach dem Einsatz in Meerwasser sollten Sie die Rolle vor dem Versetzen von Salzpartikeln befreien und gründlich trocknen lassen, gemäß den Anweisungen unter "Allgemeine Pflege bei Einsatz in Meerwasser".
Nehmen Sie die Rolle vor dem Versetzen immer von der Angelgarnitur ab. Falls die Rolle abgerollt wird, ziehen Sie sie noch an der Angelgarnitur an, bis sie sich an der Rolle anheben lässt.
Drehen Sie die Kurbel ein bis zwei Mal, um die Spule anzukurbeln. Drehen Sie dann die Schutzkappe senkrecht (siehe Bild) und üben Sie Druck auf die Schutzkappe aus, während Sie gleichzeitig unter Spannung weiter bespulen, bis die Spule voll ist.
Bei gewissen Produkten ist eine Anschlagdichtung im Gehäuse vorhanden. Beim Aufwickeln der Schnur auf die Spule verwenden Sie Sand und Wasser.
Verwenden Sie kein warmes Wasser, da sonst auch das Schmieröl mit abge waschen wird. Aus demselben Grund sollte die Rolle auch nicht in Wasser eingetaucht werden. Waschen Sie die Rolle nicht unter Einsatz z von hohem Wasserdruk, da sonst Salz und Sand wieder in die Rolle zurück ge drückt werden.
Trocknen: Lassen Sie die Rolle unter direkter Sonneneinstrahlung im Schatten, nachdem zuvor jegliches Wasser ablaufen konnte, abtrocknen.
Die Spule lässt sich jetzt einfach entfernen.
Nehmen Sie die Rolle vor dem Versetzen immer von der Angelgarnitur ab. Falls die Rolle abgerollt wird, ziehen Sie sie noch an der Angelgarnitur an, bis sie sich an der Rolle anheben lässt.
Drehen Sie die Kurbel ein bis zwei Mal, um die Spule anzukurbeln. Drehen Sie dann die Schutzkappe senkrecht (siehe Bild) und üben Sie Druck auf die Schutzkappe aus, während Sie gleichzeitig unter Spannung weiter bespulen, bis die Spule voll ist.
Bei gewissen Produkten ist eine Anschlagdichtung im Gehäuse vorhanden. Beim Aufwickeln der Schnur auf die Spule verwenden Sie Sand und Wasser.
Verwenden Sie kein warmes Wasser, da sonst auch das Schmieröl mit abge waschen wird. Aus demselben Grund sollte die Rolle auch nicht in Wasser eingetaucht werden. Waschen Sie die Rolle nicht unter Einsatz z von hohem Wasserdruk, da sonst Salz und Sand wieder in die Rolle zurück ge drückt werden.
Trocknen: Lassen Sie die Rolle unter direkter Sonneneinstrahlung im Schatten, nachdem zuvor jegliches Wasser ablaufen konnte, abtrocknen.

Vorsichtsmaßnahmen zur Aufbewahrung
Nach dem Einsatz in Meerwasser sollten Sie die Rolle vor dem Versetzen von Salzpartikeln befreien und gründlich trocknen lassen, gemäß den Anweisungen unter "Allgemeine Pflege bei Einsatz in Meerwasser".
Nehmen Sie die Rolle vor dem Versetzen immer von der Angelgarnitur ab. Falls die Rolle abgerollt wird, ziehen Sie sie noch an der Angelgarnitur an, bis sie sich an der Rolle anheben lässt.
Drehen Sie die Kurbel ein bis zwei Mal, um die Spule anzukurbeln. Drehen Sie dann die Schutzkappe senkrecht (siehe Bild) und üben Sie Druck auf die Schutzkappe aus, während Sie gleichzeitig unter Spannung weiter bespulen, bis die Spule voll ist.
Bei gewissen Produkten ist eine Anschlagdichtung im Gehäuse vorhanden. Beim Aufwickeln der Schnur auf die Spule verwenden Sie Sand und Wasser.
Verwenden Sie kein warmes Wasser, da sonst auch das Schmieröl mit abge waschen wird. Aus demselben Grund sollte die Rolle auch nicht in Wasser eingetaucht werden. Waschen Sie die Rolle nicht unter Einsatz z von hohem Wasserdruk, da sonst Salz und Sand wieder in die Rolle zurück ge drückt werden.
Trocknen: Lassen Sie die Rolle unter direkter Sonneneinstrahlung im Schatten, nachdem zuvor jegliches Wasser ablaufen konnte, abtrocknen.
Die Spule lässt sich jetzt einfach entfernen.
Nehmen Sie die Rolle vor dem Versetzen immer von der Angelgarnitur ab. Falls die Rolle abgerollt wird, ziehen Sie sie noch an der Angelgarnitur an, bis sie sich an der Rolle anheben lässt.
Drehen Sie die Kurbel ein bis zwei Mal, um die Spule anzukurbeln. Drehen Sie dann die Schutzkappe senkrecht (siehe Bild) und üben Sie Druck auf die Schutzkappe aus, während Sie gleichzeitig unter Spannung weiter bespulen, bis die Spule voll ist.
Bei gewissen Produkten ist eine Anschlagdichtung im Gehäuse vorhanden. Beim Aufwickeln der Schnur auf die Spule verwenden Sie Sand und Wasser.
Verwenden Sie kein warmes Wasser, da sonst auch das Schmieröl mit abge waschen wird. Aus demselben Grund sollte die Rolle auch nicht in Wasser eingetaucht werden. Waschen Sie die Rolle nicht unter Einsatz z von hohem Wasserdruk, da sonst Salz und Sand wieder in die Rolle zurück ge drückt werden.
Trocknen: Lassen Sie die Rolle unter direkter Sonneneinstrahlung im Schatten, nachdem zuvor jegliches Wasser ablaufen konnte, abtrocknen.

Verwendung der Rücklauf-sperre
Ums teilen der Kurbelposition von links nach rechts
Ein schraubbare Kurbel
Entfernen und Einsetzen der Spule
Vorsichtsmaßnahmen zur Aufbewahrung
Einschichten der Spule
Nachschmierung
Einschichten der Spule
Nachschmierung

Vorsichtsmaßnahmen zur Aufbewahrung
Nach dem Einsatz in Meerwasser sollten Sie die Rolle vor dem Versetzen von Salzpartikeln befreien und gründlich trocknen lassen, gemäß den Anweisungen unter "Allgemeine Pflege bei Einsatz in Meerwasser".
Nehmen Sie die Rolle vor dem Versetzen immer von der Angelgarnitur ab. Falls die Rolle abgerollt wird, ziehen Sie sie noch an der Angelgarnitur an, bis sie sich an der Rolle anheben lässt.
Drehen Sie die Kurbel ein bis zwei Mal, um die Spule anzukurbeln. Drehen Sie dann die Schutzkappe senkrecht (siehe Bild) und üben Sie Druck auf die Schutzkappe aus, während Sie gleichzeitig unter Spannung weiter bespulen, bis die Spule voll ist.
Bei gewissen Produkten ist eine Anschlagdichtung im Gehäuse vorhanden. Beim Aufwickeln der Schnur auf die Spule verwenden Sie Sand und Wasser.
Verwenden Sie kein warmes Wasser, da sonst auch das Schmieröl mit abge waschen wird. Aus demselben Grund sollte die Rolle auch nicht in Wasser eingetaucht werden. Waschen Sie die Rolle nicht unter Einsatz z von hohem Wasserdruk, da sonst Salz und Sand wieder in die Rolle zurück ge drückt werden.
Trocknen: Lassen Sie die Rolle unter direkter Sonneneinstrahlung im Schatten, nachdem zuvor jegliches Wasser ablaufen konnte, abtrocknen.
Die Spule lässt sich jetzt einfach entfernen.
Nehmen Sie die Rolle vor dem Versetzen immer von der Angelgarnitur ab. Falls die Rolle abgerollt wird, ziehen Sie sie noch an der Angelgarnitur an, bis sie sich an der Rolle anheben lässt.
Drehen Sie die Kurbel ein bis zwei Mal, um die Spule anzukurbeln. Drehen Sie dann die Schutzkappe senkrecht (siehe Bild) und üben Sie Druck auf die Schutzkappe aus, während Sie gleichzeitig unter Spannung weiter bespulen, bis die Spule voll ist.
Bei gewissen Produkten ist eine Anschlagdichtung im Gehäuse vorhanden. Beim Aufwickeln der Schnur auf die Spule verwenden Sie Sand und Wasser.
Verwenden Sie kein warmes Wasser, da sonst auch das Schmieröl mit abge waschen wird. Aus demselben Grund sollte die Rolle auch nicht in Wasser eingetaucht werden. Waschen Sie die Rolle nicht unter Einsatz z von hohem Wasserdruk, da sonst Salz und Sand wieder in die Rolle zurück ge drückt werden.
Trocknen: Lassen Sie die Rolle unter direkter Sonneneinstrahlung im Schatten, nachdem zuvor jegliches Wasser ablaufen konnte, abtrocknen.

Vorsichtsmaßnahmen zur Aufbewahrung
Nach dem Einsatz in Meerwasser sollten Sie die Rolle vor dem Versetzen von Salzpartikeln befreien und gründlich trocknen lassen, gemäß den Anweisungen unter "Allgemeine Pflege bei Einsatz in Meerwasser".
Nehmen Sie die Rolle vor dem Versetzen immer von der Angelgarnitur ab. Falls die Rolle abgerollt wird, ziehen Sie sie noch an der Angelgarnitur an, bis sie sich an der Rolle anheben lässt.
Drehen Sie die Kurbel ein bis zwei Mal, um die Spule anzukurbeln. Drehen Sie dann die Schutzkappe senkrecht (siehe Bild) und üben Sie Druck auf die Schutzkappe aus, während Sie gleichzeitig unter Spannung weiter bespulen, bis die Spule voll ist.
Bei gewissen Produkten ist eine Anschlagdichtung im Gehäuse vorhanden. Beim Aufwickeln der Schnur auf die Spule verwenden Sie Sand und Wasser.
Verwenden Sie kein warmes Wasser, da sonst auch das Schmieröl mit abge waschen wird. Aus demselben Grund sollte die Rolle auch nicht in Wasser eingetaucht werden. Waschen Sie die Rolle nicht unter Einsatz z von hohem Wasserdruk, da sonst Salz und Sand wieder in die Rolle zurück ge drückt werden.
Trocknen: Lassen Sie die Rolle unter direkter Sonneneinstrahlung im Schatten, nachdem zuvor jegliches Wasser ablaufen konnte, abtrocknen.
Die Spule lässt sich jetzt einfach entfernen.
Nehmen Sie die Rolle vor dem Versetzen immer von der Angelgarnitur ab. Falls die Rolle abgerollt wird, ziehen Sie sie noch an der Angelgarnitur an, bis sie sich an der Rolle anheben lässt.
Drehen Sie die Kurbel ein bis zwei Mal, um die Spule anzukurbeln. Drehen Sie dann die Schutzkappe senkrecht (siehe Bild) und üben Sie Druck auf die Schutzkappe aus, während Sie gleichzeitig unter Spannung weiter bespulen, bis die Spule voll ist.
Bei gewissen Produkten ist eine Anschlagdichtung im Gehäuse vorhanden. Beim Aufwickeln der Schnur auf die Spule verwenden Sie Sand und Wasser.
Verwenden Sie kein warmes Wasser, da sonst auch das Schmieröl mit abge waschen wird. Aus demselben Grund sollte die Rolle auch nicht in Wasser eingetaucht werden. Waschen Sie die Rolle nicht unter Einsatz z von hohem Wasserdruk, da sonst Salz und Sand wieder in die Rolle zurück ge drückt werden.
Trocknen: Lassen Sie die Rolle unter direkter Sonneneinstrahlung im Schatten, nachdem zuvor jegliches Wasser ablaufen konnte, abtrocknen.